

**Қазақстан Республикасы Мемлекеттік орталық музейдің археология қорындағы Орталық Қазақстанның қола дәуірі коллекцияларын ғылыми каталогтаудың кейбір әдістері**

**Айтқұл Х.А.**, ҚР MOM археология орталығының жетекшісі,  
e-mail:khamit.boray@mail.ru

**Мякишева О.А.**, ҚР MOM археология орталығының ғылыми қызметкері,  
e-mail: myakishevao@mail.ru

**Түйіндеме**

Аталмыш мақалада ҚР Мемлекеттік орталық музейдің археология қорындағы Орталық Қазақстанның қола дәуірі қыш коллекциясын ғылыми каталогтаудың кейбір әдістері жөнінде баяндалады. Мақалада қыш ыдыстың жасалу технологиясы мен қатар нақыш түсіру техникасы жөнінде көптеген мәліметтер берілген. Сонымен қатар еуразиялық даланың қола дәуірі мәселелерімен айналысатын археолог ғалымдардың да еңбектері қарастырылды.

**Тірек сөздер:** коллекция, қола дәуірі, артефакт, қыш ыдыс, нақыш Орталық Қазақстан.

Қазақстан Республикасы Мемлекеттік орталық музейінің қорында жинақталған қола дәуірінің археологиялық материалдары сол заманның тарихы мен мәдениетінің басты дерек көзі болып табылады. Өкінішке орай, отандық музейлердің археологиялық коллекцияларын ғылыми өңдеу, жариялау ісі деректерді жинау үдерісіне қарағанда мардымсыз, дәлірек айтсақ, сүйек, қыш сынды заттық деректерді дәл жүйелеу, жіктеу амалдары қарастырылмаған, әрі қола дәуірінің басты мәдени және шаруашылық ерекшеліктерін айқындайтын осы тектес артефактілерге тән нақты белгілер толық анықталмаған. Осының салдарынан Қазақстан тарихнамасында бүгінге дейін музейлердің археологиялық коллекциялары қарастырылмаған, ғылыми айналымға енгізілмеген деуге болады.

Бірқатар объективті факторларды ескерсек еліміздің музейлер қорындағы археологиялық материалдар коллекциясы тарих пен мәдениеттің бірден-бір мәнді де дәйекті дерек көзі екендігі даусыз, сондықтан бұл іске соңғы талаптар тұрғысынан қарау өзекті мәселе. Осы жерде айта кететін бір жайт музей қорындағы коллекцияларды ғылыми каталогтау, деректерді, мәліметтерді сақтау мен қатар жариялауды айтпағанның өзінде археология, тарих, антропология, этнология т.б. гуманитарлық ғылымдар саласындағы зерттеулердің дереккөзін толықтырып, тың ізденістерге негіз болады. Аталмыш артефактілерге жоғары оқу орындары мамандары мен студенттерінің қол жеткізуіне жол ашып, отанымыздың көне тарих жайлы білімін тереңдетуге ықпал етерлік көрнекті оқу құралы бола алады, объективті себептермен бүліну, жойылу қатеріндегі артефакт жөнінде мәліметтің

сақталуын қамтамасыз етеді және музей коллекциясы – мәдени мұраның оқырман қауым ортасында кеңінен танылуына септігін тигізеді.

Қыш ыдыстар Орталық Қазақстан қола дәуірі коллекциясының ең көп тараған артефактілер түрі. Сондай ақ, аталмыш артефактілер андрон мәдениетінің ескерткіштерін жіктеуге негізгі материал болып табылады. Ал, қыш өндірісі технологиясы белгілі шамада ыдыстың пішінін анықтайды, осыған орай оны маңызды этникалық маркер ретінде қарастыруға да болады.

Орталық Қазақстан қыш коллекциясын жіктеу, жүйелеу барысында А.И. Мартынов, Я.А. Шер және В.Ф. Генингтің [1, 2] заттардың өзара байланыстылығын анықтауға арналған археологиялық зерттеулер әдістері негізге алынды. Жіктеуге сай артефактілер: географиялық (тұрмыстану орны), хронологиялық (жасалған уақыты және тұрмыстануы), тақырыптық, заттық (қолдану-пайдалану орны) топтарға бөлінді. Коллекцияны жүйелеу жұмысын – материалдарды ескерткіштер, кезеңдер және түрге (тип) сай топтастырумен түсіндіреміз.

Қыш коллекциясы артефактілер тобы жоғарыда аталған ғалымдардың еңбектеріне сүйене отырып қолданыс аясына сәйкес бөлінді. Мысалы айтар болсақ: 1 қыш ыдыс пішініне; 2 технологиялық жасалу тәсіліне (қолмен пішінделіп сомдалған, көзе шарығында пішінделіп сомдалған); 3 жасалған материалдың құрамына (құм, қиыршық қоспалы балшық) белгілеріне қарай жіктелді.

Сонымен қатар қола дәуірі қоныстарында барынша жиі ұшырасатын қыш бұйымдарды жіктеуде ыдыстың пішіні мен нақышы, нақыш түсіру техникасы ескеріледі:

1 топ – тікше (банка) ыдыс: жатаған, ернеуі кең; биік, қабырғасы тік, тегіс немесе бүйірі білінбейді деуге болады.

2 топ – куб пішінді ыдыс, бұлар да екі түрге: иықшасы дөңгелектенген; иығы иінделген болып бөлінеді.

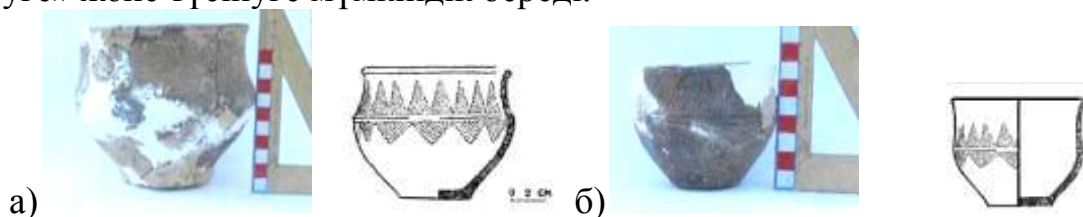
3 топ – көзелер: иықшасы дөңгелектенген; иығы иінді;

4 топ – қос конусқа келтіріле бітімделген ыдыс, бұл түр сирек ұшырасады, нақышы жоқ, қара-сұр, сұрғылт түсті болып келеді.

Ыдыстардың түбі тегіс, орнықты, кейбірінің түбінің шеті сәл шығыңқы. Ыдыстардың сыртқы беті жіңішке, тегіс қалыппен түсірілген нақыштар, жіңішке сызба жолақтармен, ішінара тісше қалыппен нақышталған. Бір ерекшелігі нақыш ыдыстың белгілі бір бөлігіне мысалы, мойнына немесе иықшасына түсірілген. Нақыш түрлері мардымсыз, көбінесе ирек сызықтар қатары, үшбұрыштар тізбегі, шырша жолақтары және үзік жолақтар кездеседі. Нақыштар белдеуленген көлденең жолақтармен бөлінген. Көлемі өте кіші ыдыстар жас балалар қабірінен ұшырасады, яғни жас ерекшелігі де ескерілгенін аңғарамыз [3, 78 б.]. Ыдыс жасауға қолданылған балшық өте тығыз, аздап қиыршық қосылған, жақсы күйдірілген. Ыдыс қолмен сомдалған немесе көзе шарығында да жасалған. М.Қ. Қадырбаевтың пікірінше, көзе шарығында жасалған ыдыс Орталық Қазақстан тұрғындарының Оңтүстік Қазақстанның отырықшы-егінші жұртымен байланысын аңғартады [4, 213 б.]. Қыш ыдыстың бұл топтамасы Орталық

Қазақстанның нұра мәдениеті ыдысына және Оңтүстік Орал мен Солтүстік Қазақстанның федоров мәдениетінің ыдыс түріне жақын [4, 19 б.].

Заттарды сипаттау барысында ғылыми-методикалық әдебиеттерде берілген жалпыға ортақ арнайы графикалық кестелер басшылыққа алынды [4, 5, 6, 7, 8, 9]. Артефактілерді сипаттау маңызды зерттеу жұмысы әрі ғылыми мәліметтерді көрсету жолы болғандықтан мәтін сипатталушы нысанды барынша толық көруге және түсінуге қажетті қосымша – фотосуреттер, сызбалар, кестелер сынды дәйектермен толықтырылды. Жекелеген заттарды, нысандарды сипаттағанда оның нақты сызба-суретін көрсетудің маңызы зор (1 сурет: а, б) бұның өзі нысанды барынша жақсы «көруге» және түсінуге мүмкіндік береді.



Сурет 1 а, б, – Жасажырық қорымы ыдыстарының суреті мен сызбасы.  
КП 27844/6, КП 27844/5, КП 27844/7

Сипаттамада заттың атауы, жасалуы мен қолданыста болған уақыты, материалы, технологиясы, өлшемі, пішіні, музейдің заттарды тіркеу кітабындағы номері (шифрі) және пайдаланылған әдебиеттер көрсетілді. Артефактілерді сипаттау барысында белгілердің атаулары ортақ жүйеге келтіріліп, сонымен қатар құрылымы күрделі артефактілердің қысқаша жалпы сипатын беріп, ерекше тұстарын екшеп көрсеттік.

Артефакт сипаттамасында әр затың оны өзге затпен салыстыруға мүмкіндік беретін ерекше «қасиеттері» белгілері көрсетіледі. Мысалы, ыдыстың «түбі тегіс» болса оны «жайпақ» немесе «жапырылған» деп көрсетуге болмайды. Ежелгі қыш ыдысты зерделеу, сипаттауда балшықтың құрамы, пішінделу тәсілі, нақышы, нақышты түсіру техникасы ескеріледі.

Сонымен қатар артефактілерді атрибуциялау барысында Е.Е. Кузьминаның [10] жетілдірген андрон қыш түрпатамасына негізделген еңбегін қолдана отырып қыш ыдыстар кешенін жүйелеу жүзеге асырылды.

Қыш ыдыстардағы нақышты сипаттау барысында келесі белгілері ескерілді (сурет 2, 3): нақышты салу қағидаты: 1 тікелей тор бойымен: а) көлбеу штрихтік нақыш жолақтарымен, б) тігінен; 2 қисық тор бойымен: а) көлбеу штрихтік нақыш жолақтарымен, б) тігінен; нақыштың негізгі элементтері; нақыш элементтерін аймақтарға орналастыру; нақышты салу техникасы: 1 тегіс штамп; 2 тісті штамп: а) ірі және орташа сирек тік бұрышты және текше тістерімен; б) ұсақ жиі үшбұрыш және текше тістерімен; 3 адымдайтын тарақ; 4 нақыштаудың басқа тәсілдері.

Сондай-ақ, қыш ыдыстар коллекциясын зерттеудің осы сатысында, нақышты орындау техникасы мен түрлеріне ерекше назар аударылды. Археологияда андрон нақыштарының негізгі түрлерінің топтары қалыптасқан.

ҚР МӨМ қорындағы Орталық Қазақстан қыш коллекциясының топологиялық және түрлік сипаты			
Түрліше атауы	Тұрақты және белгілі және түрліше	Түр және нақыш	
Бетке дөңбей			
Алқап			
Алқап (ірік)			
Алқап (ірік) маңындағы			
Түрліше атауы	Федоров (ірік) мәдениеті	Алқап (ірік) мәдениеті	Бетке дөңбей мәдениеті
және			
Мәдениеті			
Қыш маңы			
түрліше атауы			
түрліше атауы			

Сурет 2-3 – Е.Е. Кузьмина әдісі бойынша түзілген Орталық Қазақстан қола дәуірінің қыш коллекциясының технологиясы, түрпаттамасы және нақыш элементтерінің бөліп таратылуы

Бұл дегеніміз – «үшбұрыштар», «меандрлік», «кілемдік», «свастикалық» және тұрақты атауы жоқ бірқатар түрлері. Қыш коллекциясын сипаттау барысында, осы белгілі нақыш түрлерінің ішінен біздің жағдайда жеті негізгі түрі анықталып [11; 1, 4 суреттер] жеке бөліп қарастырдық, ол мынандай түрлер: 1. Меандр; 2. Үшбұрыш; 3. Көлбеу ирек; 4. «Шырша»; 5. Каннелюрлер; 6. Кертіктер мен «штрихжолақтар»; 7. Әр-түрлі конфигурациядағы батық.

Бұл мәселе С.В. Зотовтың, Е.Е. Кузьминаның, И.В. Рудковскийдің, А.А. Ткачевтің, А.А., Здановичтің [12, 10, 13, 14, 15, 16] еңбектерінде кеңінен зерттелген. И.В. Рудковскийдің [13] «Андроновская орнаментика в контексте системообразующих инвариантов» монографиясында нақыштардың морфологиялық ерекшеліктерін талдаудың жаңа әдістері негізінде мәдени және субмәдени андрон топтарын бөлудің, олардың жайғастырылуының, байланыстарының және хронологиясының бірегей негіздемелері ұсынылады. Алғаш рет андрон нақышталы жиектерінің толық тізімдемесінің нұсқасын ұсынады. Артефактілерді сипаттау барысында И.В. Рудковский жүйелеген белгілер есепке алынды: үшбұрыштардың «ұшымен жоғары» немесе «ұшымен төмен» бағытталуы, өйткені осы түсінік тең бүйірлі үшбұрыштың шет топтарын шартты түрде екі дербес таксонға бөлуге мүмкіндік береді; меандрға қатысты - тік бұрышты немесе қиғаш тор сызық кескіндеу маңызды болып есептеледі (атап айтқанда, осы айырмашылықтар меандрларды екі әр түрлі таксондарға бөледі); «свастикалық» және «кілемдік» таксондар меандрлар жағдайында белгілер секілді, бірақ қосымша редукция және күрделендіру сынды механизмдерді айқындайды (негізгі пішінді

күрделендіретін немесе жеңілдететін өсінді, жалғастырғыш және иіліс тәрізді қосымша бөлшектер); «ромб тәрізді» жиектерде негізгі таксон түзуші белгілер жатық ромбтың сыртқы нобайы болып табылады (ромбтың ішкі кеңістігі қарапайым диогоналды түр сызықтармен толтырылуы немесе айтарлықтай күрделі құрылымға ие болуы мүмкін) [13, 69-70 бб.].

И.В. Рудковскийдің пайымдауынша, нақышты таксондардың дискретті катарының түзілуі андрондық нақыштауда оқшауланған пішіндердің және (немесе) таксондардың эклектикалық жиынтығын емес, тектес морфемалардың тұтас жүйесін көруге болады деген негізге арқау болады. Ол бұдан басқа андрондық нақыштардың қандайда бір әмбебап жүйеленген каталогы түзілуі мүмкін емес деп есептейді. Кез келген мәдениетте нақыштау өте көп қырлы құбылыс және мәселені бір ғана емес, көптеген арнайы каталогтарды жасау арқылы шешуге болады деп түйіндейді [13, 71-79 бб.].

Қыш ыдыстағы нақышты талдау барысында келесідей сарындарды ерекше назарға алу керек, мысалы: **А** өрнектерден тұратын белгілі бір пішін, бірақ басқа нақыштардан құрылымы бойынша айрықша (мысалы: геометрикалық фигура); **В** құрылымдық бөлінуге келмейтін (соның ішінде қисынды шартталған) үздіксіз нақыштармен (мысалы: сызық, батық қатары, меандрлы нақыш және т.б.); **С** күрделі нақыштағы пішінмен, оның эстетикалық және семантикалық жүктемесін есепке алағанда оны құрылымдық бөлу қолайсыз (мысалы: «жарты күн», свастикалық пішін және т.б.). Мысалы, нақыштардың сарыны ретінде ұштары жоғары немесе төмен орналасқан түрі, сызықтармен белгіленген үшбұрыштармен бөлу, осы өрнектердің жеке жиі кедесуіне байланысты, сондай-ақ, бір композициялық құрылымда осы сарындардың әр түрлі мағыналық мәндерін байқатады. Сол секілді «батық» сарынына да қатысты, бірнеше сарын байқалған жағдайда: сопақша батық, жұмыр батық, үшбұрышты батықтар. И.В. Рудковскийдің пайымдауынша, әрбір батық түрлерін түрлендіруге емес, сарынға жатқызу олардың композициялық құрылымдағы мәнділігімен түсіндіріледі [13, 71-79 бб.], ал Т.В. Сметанинаның пікірінше, пішіннің ішкі бөлігін түр сызықтармен толтыру айырмашылығы, пішін сұлбасы мөлшерін, пішіннің өлшемін және көлемін түрлендіру сынды ерекшеліктер, сондай-ақ, осы сарынға сай келмейтін бейнелеу тәсілдері (мысалы: үшбұрыштар, батықпен берілген және т.б.) бір сарында әр түрлі нұсқаларды бөлуге мүмкіндік беретін нақыш сарындардың екінші дәрежелі сипаттамалары болып табылады [17]. Бұдан басқа, іс жүзінде «в» категориялы барлық сарындар шартты түрде бөлінген. Өйткені, олар бірен-саран жағдайларда ұсынылған, онда «ядро» – сарынын және оның декорациялау нұсқасын анықтау қиынға түседі. Біздер өрнектің айтарлықтай ұсақ құрылымдық элементтерін біріктіру мәселесі емес, ал керісінше дербес өзі сарын болып табылуы мүмкін өрнекті бөлу жағдайында да күрделі құрамды сарындарды ажырата аламыз.

«а» категориялы сарындар: түр сызықтармен сызылған ұштары жоғары және төмен қараған үшбұрыштар, тік бұрышты үшбұрыштар, контурлы үшбұрыштар, түр сызықтармен сызылған ромбтар, контурлы ромбтар,

«сатылар», крест, крест тәрізді сатылы пішін, Т-тәрізді пішін, шоғырлас астаушалар, сегіз бұрышты жұлдыз, «бұршіктер», жапсырмалы белдік.

«б» категориялы сарындар: каннелюр, сызықтар, керттіктер, бір қатарлы, екі қатарлы, үш қатарлы, көп қатарлы ирек сызықтар, ирек таспа, сопақша, жұмыр, үшбұрышты, сегмент тәрізді батық, қалып бұрышымен батық, қалыптың көлбеу және тік бедерлемелері, меандр нақыш, екі еселік, үш еселік меандрлы нақыш, меандрлы таспа, тік бұрыштардың сатылы сызықтары, «шыршалы», қиғаш тор.

«в» категориялы сарындар: Z-тәрізді пішін, «жарты күн», түр сызықтармен сызылған және контурлы үшбұрыштардан тұратын тік-көлбеу бағаналар, «шашақты» контурлы үшбұрыштар, крест салынған ромб, свастика, крест салынған шеңбер.

Сондай-ақ артефактілерді сипаттау барысында нақыштарды түсіру техникасы көрсетілген. Өйткені, нақыштарды түсірудің қандайда бір тәсілін немесе амалын қолдану мағынасы бойынша екі бірдей сарынның мүлдем әр түрлі болуына әкеліп соқтырады. Нақыш түсірудің айтарлықтай кең тараған техникалары: тісті қалып, оюлы техника, із қалдыру, батық, керттулер, тегіс қалып, «арқанды» қалып. Осы техникалардың кейбіреулері сонымен бірге нақыш сарынды болса (мысалы, батық және керттулер), басқаларының түсіру тәсілі әмбебап. Оларды бұдан басқа топшаларға бөлуге болады. Мысалы; тісті қалып - ірі, ұсақ және екі тісті, үш тісті болуы мүмкін. Із қалдыру – жалпақ немесе жіңішке болуы мүмкін. Батық, жоғарыда айтылғандай, алуан түрлі (сопақша, үшбұрышты, сегмент тәрізді), болуымен қатар орналасуына қарай, тік, қиғаш, жиі немесе сирек және әр түрлі калибрлі болуы мүмкін.

Археологиялық ескерткіштердің мәдени тиестілігі ең алдымен қыш кешендердің ерекшеліктерімен анықталады, бұл қола дәуірі үшін ерекше өзекті мәселе. Андрон мәдени-тарихи қауымдастығы үшін – бұл бір сарынды пішінделген және сатылы ыдыстар, қағидалы желі айқын бейнеленген нақыштаудағы қатал геометризм. Андрон нақыштарының егжей-тегжейлі сипаттамалары айтарлықтай мәлім, бірақ зерттеу нысаны сол нақыштар болып табылатын жұмыстар санаулы. Бұл қырынан алғанда, И.А. Кукушкин еңбектерін ерекше атауға болады «Некоторые аспекты семантики андроновского (федоровского) орнамента». Олармен жалпылама дерек көзі болып табылатын қыш материалының семантикалық сипаттағы айтарлықтай терең ақпараттарын алу бойынша да жұмыстар жүргізілді [19]. И.А. Кукушкиннің [18] пікірінше, андрон нақыштары ерекше өзгешелігі үш негізгі мағына беретін: үсті-ортасы-асты [19, 14 б.], нақыш алаңын горизонталды аймақтау болып табылады, бұл андрон нақыш түсірілген қыш ыдысы әлемнің үш ортасын бірлестіретін жер жүзінің үш дербес үлгісі деп салыстыруға мүмкіндік береді. Бірінші – жер бетіндегі өмір кеңістігі, ыдыстың екінші аймағы – ауа кеңістігі, үшінші аймағы – бұл аспан [20, 71 б.]. Осылайша, егер андрон ыдысы әлем құрылғысының үлгісі деп қарастырылса, ал қыш ыдысты дайындау әлемді жаратудың ғарыштық әрекетіне теңестірілді [20, 60-70 бб.], онда андрон суреті және қыш ыдысы

өзіндік сакралдық мағынасы бойынша бір бірін толықтырып және толықтай сай келуі қажет, өткені олар бір бірінің ажырамас бөлігі болып келеді.

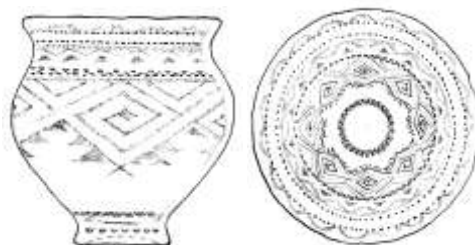
Нақыш андрондықтар ортасына космологиялық жүйені түсіндіретін көрнекті құрал ретінде ролі ерекше болды. Осыған орай, андрон ыдысында ғарыштық әлем реттілік пікірі бейнеленген, қыш ыдыста «мол» нақыштармен айқын және қыш ыдыстың басқа бір түрінде айтарлықтай қарапайым жалпыға мәлім тұтастық үлгісі жеңілдетілген түрінде көрсетілген. И.В. Кукушкиннің пайымдауынша, андрондық сакралды-сәндік өнерінің геометризмі оның семантикалық талдауын айтарлықтай күрделендіреді, бірақ бір жағынан бейнелеу канонын салыстырмалы қатаң түрде ұстану оны түсіндіру барысында мүмкін етеді [18].

Сондай-ақ, И.В. Кукушкин андрон ыдыстарының түбіне салынған суретке назар аударды. Музей қорында түбі нақышталған бес ыдыс бар, тіпті расында да андрондық шығармашылық әдіс екендігін ең алдымен кресттің, соның ішінде үйлестірілген крестпен түбін бейнелеу дәлелдейді [18, 10 б.]. Жалпыға мәлім, крест (свастика) күн бейнесімен қатар әрқашанда ғарыштың семантикалық шыңын таңбалайды. Свастиканы солярлы нышан екендігін түсіндіруде күн доңғалағымен барлық зерттеушілер келіседі. Ыдыстың жұмыр түбі, демек, семантикалық шың болып табылады, бұл крестпен расталады (свастика), одан сәйкесінше әдетте, ыдыстың түпкі бөлігіне түсетін үшбұрышты-сәулелер тарайды. Осы ұстанымда пайдалы төменгі бөлік, қыш құмыраның түбі, семантикалық шыңға айналады, осы аударылған жағдайда ыдыстағы нақыш «басы аяғынан» деп аталады. Нақыштың свастикалық сарындары қыш ыдыстардың орта тұсын сәндеу барысында да кеңінен пайдаланылған, бірақ, свастика саф таза күйінде айтарлықтай сирек кездеседі. Көбінесе андрондық нақыштау дәстүрінде ол жиі әлем-жәлем меандр-свастикалық суретке айналып, біршама күрделенеді, бірақ, свастика сарыны біршама жеңіл байқалады. Андрон тайпасынан шыққан көпшілікке танымал үндіран тұжырымдамасына сүйене отырып, И.В. Кукушкин далалық қола дәуірінде өмір сүрген тұрғындарда үндірандық ғарыштық үлгіге жақын дүниетанымдық ұстаным болған деп пайымдайды [18]. Осы пайымдауға сәйкес, күн көк аспанды өзінің жалынды екі дөңгелекті арбасымен аралап ұшатын және түнде мұхитқа батып кететін, сол арқылы таңертең қайта көкке көтерілуі үшін, ол батыстан шығысқа бағыт алатын зоо немесе антропоморфты тіршілік иесі ретінде көрсетіледі [21, 14 б.]. Ұқсас заттардың бір қатарда жалғасуымен қайталанатын бейнелер арқылы ежелгі заманда қозғалыс бағыты және ырғағы берілген [22, 18-19 бб.]. Белгілі солярлы мифтерді назарға ала отырып, ыдыстағы шеңбермен тұйықталған меандрсвастикалық нақышпен күннің екі аяқты арбасының айналмалы қозғалысы берілген деп болжауға болады. Көбінесе ыдыстың төменгі бөлігінің мойын жағында орналасқан суреттің меандрлық сарыны әдетте, барынша «байсалды». Олар, қағида бойынша, свастикаға шиыршықталмайды, сызықтық жылжуды білдіретін әр түрлі жалғасу нұсқаларымен жартылай свастика түрінде Z-тәрізді пішінде (немесе «арқау») бейнеленеді. Әлбетте, бұл ыдыс мойны су сұрапылы ұқсастығымен

байланысты, мұнда күн сырғымайды, суда жүзетін құстармен сүйретіліп немесе өзі осы түрдегі құс бейнесіне айналап, түнде жер асты теңізімен жүзеді. Ыдыс мойнының төменгі бөлігіндегі меандр орнына көбінесе негатив-позитивтік айналулар нәтижесінде алынатын ирек тәрізді таспа орналасады, ол шамасы, суды және қозғалысты білдіреді, бұл өзінің мағынасы бойынша ежелгі дүниежүзілік өркениеттің петроглиф хаттарының таңбаларына және этнографиялық мәліметтерге сай келеді. Ыдыстың осы аймағында негатив-позитивтік айналулар жолымен алынған нақыштардың басқа да элементтері осы мағынаға жақын келеді деген ой салады. Қыш ыдыс мойнының жоғарғы бөлігі әдетте «құламалы» немесе тік бұрышты үшбұрыштармен әсемделді, олар ежелгі халықтың ұғымы бойынша жер бетімен жан жақтан ұласып жататын әлемдік мұхит толқындарын бейнелейді [18].

Ыдыстарда бейнеленген «андрондықтардың» ғарыштық жүйесінің жалпы көрінісін түсіндіру үшін, И.В. Кукушкин Федоров қыш ыдыстары нақыштарының сұлба-жаймасын зерделеді. Қолданыс аясы кең андрондық ыдысы – бұл қоршаған әлемнің біріккен кеңістігі туралы ежелгі тұрғындардың ұғымын білдіретін космогониялық діни-мифтік жүйе графикалық бейнеленген сакралды бұйым. Сакралды (аударылған) жағдайдағы ыдыс – бұл әлем осі, ұшар басында күн орналасқан әлем ағашы. Свастикалық сарынмен көк аспанды шығыстан батысқа қарай жүріп өтетін солярлы теке (қой) кейпінде күндізгі жарықтың айналмалы қозғалысы беріледі. Төменірек – батыстан шығысқа қарай суда жүзетін құстар көмегімен жүріп өтетін жер асты су сұрапылы. Жалпы алғанда, барлық осы көрініс циклдік айналмалы қозғалысты елестетеді, яғни, әлем осімен күн мен түннің ауысуы деп түсіндіреді.

Осы тұжырымдарға сүйене отырып ҚР МОМ қорындағы қола дәуірі коллекциясынынан нақыш түсірілген Федоров қыш ыдысының сұлба-жаймасын алғаш рет жасап ұсынып отырмыз (КП 26067/9; 4 сурет) [18]. Жоғарыда көрсетілгендей жалпы Орталық Қазақстанның қола дәуірі коллекцияларының бір ғана түрін атрибуциялаудың (ғылыми каталогтау) әдістері берілді.



Сурет 4 – Федоров қыш ыдысы өрнектерінің сұлба-жаймасы.  
КП 26067/9

Сонымен қатар артефактілерді атрибуциялау барысында заттың сақталу сапасы, бүлінген – (опырылған, шытынаған, тотыққан т.б.) тұстары ескеріле отырып толық сипаттауды қажет етеді.



## Әдебиеттер тізімі

- 1 Мартынов А.И., Шер Я.А. Методы археологического исследования. 2-е изд., испр. и доп. – М.: Высш. шк., 2002. – 240 с.
- 2 Генинг В.Ф. Программа статистической обработки керамики из археологических раскопок // Советская археология. – 1973. – № 1. – С. 114-136.
- 3 Карабаспакова К.М. Жетысу и Южный Казахстан в эпоху бронзы. – Алматы, 2011. – 220 с.
- 4 Кадырбаев М.К., Курманкулов Ж.К. Культура древних скотоводов и металлургов Сары-Арки. – Алма-Ата, 1992. – 247 с.
- 5 Маргулан А.Х., Акишев К.А., Кадырбаев М.К., Оразбаев А.М. Древняя культура Центрального Казахстана. – Алма-Ата: Наука, 1966. – С. 453.
- 6 Маргулан А.Х. Горное дело в Центральном Казахстане в древние и средние века // Поиски и раскопки, в Казахстане. – Алма-Ата, 1972. – С. 3-30.
- 7 Маргулан А.Х. Джебказган – древний металлургический центр (городище Милыкудук) // Археологические исследования в Казахстане. – Алма-Ата, 1973. – С. 3-42.
- 8 Маргулан А.Х. Бегазы-дандыбаевская культура Центрального Казахстана. – Алма-Ата, 1979. – 364 с.
- 9 Кадырбаев М.К. Шестилетние работы на Атасу // Бронзовый век степной полосы Урало-Иртышского междуречья. – Челябинск, 1983. – С. 134-142.
- 10 Кузьмина Е.Е. Откуда пришли индоарии? Материальная культура племен андроновской общности и происхождение индоиранцев. – М., 1994. – 464 с.
- 11 Ковтун И.В. Основы морфологии андроновского орнамента // Известия Алтайского государственного университета. – 2009. – № 4 (64). – С. 115-124.
- 12 Зотова С.В. Ковровые орнаменты андроновской керамики // МИА. – 1965. – № 130. – С. 177-181.
- 13 Рудковский И.В. Андроновская орнаментика в контексте системообразующих инвариантов. – Алматы, 2013. – 189 с.
- 14 Ткачёв А.А. Центральный Казахстан в эпоху бронзы. – Тюмень, 2002. – Ч. 1. – 289 с.
- 15 Ткачёв А.А. Центральный Казахстан в эпоху бронзы. – Тюмень, 2002. – Ч. 2. – 243 с.
- 16 Зданович Г.Б. Бронзовый век урало-казахстанских степей (основы периодизации). – Свердловск, 1988. – 184 с.
- 17 Сметанина Т.В. Орнамент керамики синташтинско-петровского типа: изобразительный и семантический аспект (по материалам могильника Бестамак) Вопросы археологии Казахстана. Вып. 3. – Алматы, 2011. – С. 530-545.

18 Кукушкин И.А. Некоторые аспекты семантики андроновского (федоровского) орнамента. Исторический опыт хозяйственного и культурного освоения Западной Сибири. Кн. I. – Барнаул, 2003. – 464 с.

**Некоторые методы научной каталогизации коллекции эпохи бронзы Центрального Казахстана из фонда археологии Центрального государственного музея Республики Казахстан.**

Айткул Хамит, руководитель археологического центра ЦГМ РК  
e-mail:khamit.boray@mail.ru

Мякишева Ольга, научный сотрудник археологического центра ЦГМ РК  
e-mail: myakisheva@mail.ru

**Аннотация**

В статье приводится анализ и классификация керамических сосудов эпохи бронзы Центрального Казахстана из фондов ЦГМ РК по формам и орнаментации, приведены аналогии из коллекций других музеев Казахстана. Также показаны морфологические и орнаментальные традиции изготовления глиняной посуды на территории Центрального Казахстана (на примере керамики из фондов ЦГМ РК). Проведен историографический анализ работ ученых археологов, которые занимались вопросами эпохи бронзы евразийского пояса степей.

**Ключевые слова:** коллекция, эпоха бронзы, артефакт, керамика, орнамент, Центральный Казахстан.

**Some methods of the scientific cataloguing of collection of Bronze Age of Central Kazakhstan from the fund of archaeology of the Central State Museum of Republic Kazakhstan.**

Aitkul Khamit, research manager of the Center for Archaeological Studies.  
Central State Museum of Kazakh Republic e-mail:khamit.boray@mail.ru

Myakisheva Olga, scientific officer, Center for Archaeological Studies.  
Central State Museum of Kazakh Republic e-mail: myakisheva@mail.ru

**Abstract**

The article provides an analysis and classification of ceramic vessels of the Bronze Age of Central Kazakhstan from the funds of the Central State Museum of the Republic of Kazakhstan. The analogies in form and ornamentation from the collections of other museums of Kazakhstan are also given. Morphological and ornamental traditions of pottery making in the territory of Central Kazakhstan (on the example of ceramics from the collection of the Central State Museum of the Republic of Kazakhstan) are also considered. Historiographical analyses of the works of scientists' archaeologists dealing with the Bronze Age of Eurasian steppe zone are given.

**Keywords:** collection, Bronze Age, vessel, ceramics, ornaments, Central Kazakhstan.